

BlueStone

Hypersonic Hair Dryer | Model HSB-1751

Hướng dẫn sử dụng

Máy Tạo Kiểu



- Các sản phẩm và các linh kiện sản phẩm BlueStone đều được sản xuất dựa trên quy trình chuyên nghiệp theo tiêu chuẩn Châu Âu CE (The European Conformity), RoHS (Restriction of Hazardous Substances), về chất lượng và an toàn sản phẩm.
- Bên cạnh đó, các sản phẩm BlueStone đều được kiểm tra chặt chẽ về mẫu mã, dây chuyền sản xuất và kiểm định lô hàng.
- Sản phẩm BlueStone được thiết kế theo kiểu dáng công nghiệp với màu sắc đa dạng. Dưới sự nghiên cứu và thiết kế của các chuyên viên thiết kế và kỹ thuật viên chuyên nghiệp, các sản phẩm BlueStone được thiết kế theo tiêu chuẩn quốc tế nghiêm ngặt nhằm đáp ứng được nhu cầu ngày càng cao của người tiêu dùng.
- BlueStone luôn coi trọng việc chăm sóc khách hàng. Các sản phẩm BlueStone đều được bảo hành 2 năm

MỤC LỤC:

HƯỚNG DẪN ĐĂNG KÝ BẢO HÀNH ĐIỆN TỬ	3
ĐẶC TÍNH SẢN PHẨM	4
MÔ TẢ CHUNG	4
CHÚ Ý AN TOÀN	5
HƯỚNG DẪN SỬ DỤNG	6
LAU CHÙI/ BẢO QUẢN	8
CHUNG TAY BẢO VỆ MÔI TRƯỜNG	8

CONTENTS:

SPECIFICATION	11
GENERAL DESCRIPTION	11
SAFETY NOTICE	12
HOW TO USE	13
CLEANING/CARING	14
ENVIRONMENT FRIENDLY DISPOSAL	14

- Tiêu chuẩn kỹ thuật nhà sản xuất có thể thay đổi mà không cần báo trước.
- Manufacturer has right to replace technical standard or specification without any notice.

HƯỚNG DẪN ĐĂNG KÝ BẢO HÀNH ĐIỆN TỬ

Sau khi mua sản phẩm BlueStone, khách hàng có thể đăng ký Bảo Hành Điện Tử bằng một trong những cách dưới đây:

Cách 1: Kích hoạt bằng tin nhắn SMS

- 1 Soạn tin nhắn theo cú pháp:

TARA (khoảng cách) Số Seri máy (khoảng cách) Họ và tên khách
hàng viết không dấu

- 2 Gửi đến Tổng đài **6089** (cước phí 1,000đ/tin nhắn).
Tin nhắn xác nhận kích hoạt thành công sẽ được gửi lại ngay sau khi khách hàng gửi tin nhắn kích hoạt bảo hành sản phẩm.
- * **Kiểm tra bảo hành:** Soạn tin nhắn gửi đến Tổng đài **6089** theo cú pháp:

TARA (khoảng cách)Số Seri máy

Cách 2: Kích hoạt bằng App trên điện thoại Smartphone

- 1 Tìm ứng dụng “BlueStone Care” trên AppStore (hỗ trợ từ IOS 10), GooglePlay (hỗ trợ từ Android 7.0)



Hoặc quét mã QR để tải ứng dụng:

- 2 Truy cập ứng dụng **BlueStone Care**, tại giao diện chính chọn mục **Kích hoạt bảo hành** và nhập thông tin theo yêu cầu bắt buộc trên màn hình.
- 3 Sau khi điền đầy đủ thông tin, bấm chọn **Kích hoạt** để hoàn tất đăng ký.
Hệ thống sẽ trả kết quả ngay sau khi bấm Kích hoạt.

Cách 3: Kích hoạt trên website BlueStone

- 1 Truy cập vào trang website www.bluestone.com.vn.
- 2 Chọn mục **Hỗ trợ & Bảo hành** trên thanh công cụ.
- 3 Tìm và chọn mục **Đăng ký bảo hành điện tử**.
- 4 Sau khi điền đầy đủ thông tin, bấm chọn **Kích hoạt** để hoàn tất đăng ký.
Cửa sổ xác nhận kích hoạt thành công sẽ hiện ra ngay sau khi bấm Kích hoạt.

Thắc mắc vui lòng liên hệ Trung Tâm Bảo Hành BlueStone để được hỗ trợ:

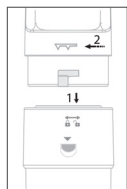
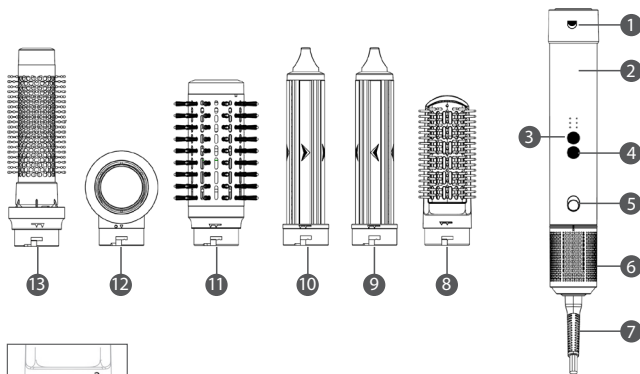
 Tổng đài hỗ trợ khách hàng: **1800.54.54.94**

 Email: **1800545494@tara.com.vn**

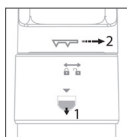
ĐẶC TÍNH SẢN PHẨM

- Hiệu điện thế: (220-240) V ~ 50/60 Hz
- Công suất: (1300-1500) W

MÔ TẢ CHUNG



Lắp phụ kiện



Tháo phụ kiện

1	Nút khóa phụ kiện
2	Thân máy
3	Nút điều chỉnh tốc độ gió
4	Nút điều chỉnh nhiệt độ
5	Công tắc
6	Nắp lưới lọc

7	Dây nguồn
8	Lược chải thẳng
9	Đầu uốn dài trái
10	Đầu uốn dài phải
11	Lược tròn tạo độ phồng
12	Đầu sấy
13	Lược uốn tóc

CHÚ Ý AN TOÀN

- 1 Trước khi khởi động máy nên kiểm tra chắc chắn là hiệu điện thế ghi trên máy phải phù hợp với nguồn điện tại nhà bạn.
- 2 Tắt máy khi không sử dụng và cả khi bạn tạm dừng.
- 3 Giữ máy tránh xa tầm tay trẻ em. Trẻ em không biết được nguy hiểm khi sử dụng thiết bị bị, vì vậy đảm bảo là trẻ em được giám sát khi chúng sử dụng thiết bị này.
- 4 Nếu dây nguồn bị hỏng thì phải do nhà chế tạo hoặc đại lý dịch vụ hoặc những người có trình độ tương đương thay thế nhằm tránh xảy ra sự cố.
- 5 Để tăng cường bảo vệ, nên lắp đặt thiết bị bảo vệ dòng dư (RCD) có dòng dư tác động danh định không quá 30mA, thích hợp dùng trong mạch điện cung cấp cho phòng tắm. Nên tham khảo ý kiến kỹ thuật lắp đặt.
- 6 Không được nhúng máy trong nước hoặc làm ướt máy cho dù với mục đích để vệ sinh.
- 7 Không bao giờ đặt máy trên gối hoặc đệm ẩm ướt khi đang sử dụng hoặc sau khi sử dụng, không phủ khăn, áo...vào nắp thông gió khi máy đang hoạt động.
- 8 Luôn rút phích cắm ra khỏi nguồn điện sau khi sử dụng xong.
- 9 Không cắm dây điện để kéo phích cắm ra khỏi ổ cắm điện, thay vào đó hãy cầm phích cắm mà kéo ra để khỏi hư dây điện.
- 10 Máy tạo kiểu tóc là sản phẩm sinh ra nhiệt vì vậy không dùng ở những nơi có các vật liệu dễ cháy nổ.
- 11 Không dùng hóa chất gây mòn để lau chùi sản phẩm.
- 12 Không sử dụng máy để tạo kiểu cho tóc ướt hoặc tóc già bằng sợi tổng hợp.
- 13 Đừng tự ý sửa chữa nếu không biết rõ vì điện áp cao trong vỏ thiết bị.
- 14 Sau khi rút phích cắm, phần tử gia nhiệt vẫn còn nóng nên không được chạm vào hoặc đặt lên các bề mặt dễ cháy.
- 15 KHÔNG sử dụng máy khi tay ướt.
- 16 KHÔNG sử dụng máy khi dây điện bị hư, cần phải thay thế ngay.
- 17 Khi thiết bị được dùng trong phòng tắm, phải rút phích cắm sau khi sử dụng vì việc để gần nước sẽ có nguy hiểm ngay cả khi đã tắt thiết bị.
- 18 Tránh để bề mặt nóng của thiết bị tiếp xúc với mặt, cổ hoặc các bộ phận hở khác trên cơ thể bạn.
- 19 Người thiếu năng và trẻ em không được sử dụng thiết bị này, trừ khi có người giám sát và chịu trách nhiệm về sự an toàn của họ.

CẢNH BÁO



- KHÔNG sử dụng thiết bị nơi ẩm ướt gần bồn tắm, vòi sen hay các dụng cụ chứa nước khác.
- KHÔNG sử dụng thiết bị gần nước.

CHỨC NĂNG TỰ NGẮT KHI QUÁ NHIỆT:

Thiết bị sẽ tự động ngắt điện khi xảy ra quá nhiệt. Khi đó, rút dây nguồn khỏi nguồn điện và để thiết bị nguội lại trong vài phút.

- **Thay đổi cáo sử dụng:** Tóc yếu hoặc dễ hư tổn cần tham vấn chuyên gia trước khi sử dụng.

HƯỚNG DẪN SỬ DỤNG

1. Để gắn phụ kiện, hãy lắp phụ kiện vào đầu nối phụ kiện và xoay theo chiều kim đồng hồ cho đến khi khóa. Để tháo, hãy đẩy nút khóa xuống dưới cùng, xoay ngược chiều kim đồng hồ và kéo ra ngoài.
2. Trượt từ 0 đến I để bật công tắc. Với lần đầu tiên sử dụng, máy mặc định nhiệt độ và tốc độ gió ở mức 1 Trong những lần sử dụng tiếp theo, máy giữ nguyên chế độ của lần sử dụng gần nhất.
3. Nhấn vào công tắc  để chọn cài đặt tốc độ gió 1-2-3 tương ứng với cột đèn bên phải sáng 1-2-3 đèn
4. Nhấn vào công tắc  để chọn chế độ nhiệt 1-2-3 – Mát. Ở chế độ mát, cột hiển thị nhiệt độ bên trái sẽ không hiển thị đèn

Các tips tạo kiểu tóc:

- Làm ẩm tóc: Luôn bắt đầu với việc làm ẩm tóc. Sau khi gội, dùng khăn mềm để loại bỏ nước thừa, sau đó sấy khô khoảng 30% trước khi áp dụng bất kỳ sản phẩm dưỡng tóc nào.
- Chia tóc thành từng phần: Để tạo kiểu tóc xoăn, chia tóc thành các lọn nhỏ và sử dụng các đầu sấy chuyên dụng. Khi uốn tóc nên cuốn từ đuôi lên chân tóc, tạo ra các lọn tóc xoăn mềm mại và tự nhiên.

HƯỚNG DẪN SỬ DỤNG TỪNG ĐẦU SẤY

Uốn gợn sóng với lược uốn tóc:

- Chia tóc thành từng phần nhỏ, khoảng 2-3 cm.
- Lắp đầu uốn xoăn vào máy tạo kiểu.
- Kẹp phần tóc vào lược uốn tóc, bắt đầu từ đuôi tóc và cuộn lên đến chân tóc.
- Giữ tóc trong vài giây cho đến khi xoăn, sau đó thả ra.
- Lặp lại thao tác trên với các phần tóc khác.

Mẹo: Để tạo độ xoăn tự nhiên, hãy điều chỉnh nhiệt độ và tốc độ gió của máy sấy.



Uốn xoăn với đầu uốn:

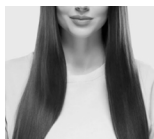
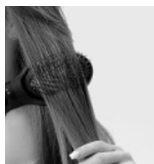
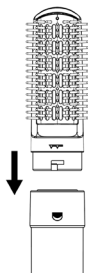
- Chia tóc thành từng phần nhỏ, khoảng 2-3 cm.
- Lắp đầu uốn vào máy tạo kiểu.
- Kẹp phần tóc vào đầu uốn, bắt đầu từ đuôi tóc và cuộn lên đến chân tóc
- Giữ tóc trong vài giây cho đến khi tạo sóng, sau đó thả ra.
- Lặp lại thao tác trên với các phần tóc khác.

Mẹo: Để tạo độ gợn sóng tự nhiên, hãy điều chỉnh nhiệt độ và tốc độ gió của máy tạo kiểu.



Đuỗi thẳng tóc tự nhiên với lược chải thẳng:

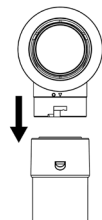
- Chia tóc thành từng phần nhỏ, khoảng 2-3 cm.
- Lắp đầu lược chải thẳng vào máy tạo kiểu.
- Chải tóc từ trên chân tóc xuống ngọn
- Tiếp tục chải tóc cho đến khi tóc thẳng

**Sấy tóc nhanh với đầu sấy: Sấy tóc khô nhẹ nhàng và nhanh chóng**

- Lắp đầu sấy vào máy tạo kiểu.
- Sấy tóc từ xa khoảng 30 cm, di chuyển máy sấy liên tục để tránh làm cháy tóc.
- Sấy tóc cho đến khi khô hoàn toàn.

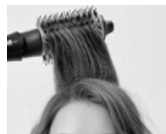
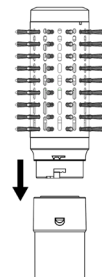
Mẹo:

- Để bảo vệ tóc khỏi nhiệt độ cao, hãy sử dụng chế độ sấy mát hoặc sấy ở nhiệt độ thấp.
- Sử dụng sản phẩm bảo vệ tóc trước khi sấy để tránh tóc bị hư tổn.

**Làm phồng tóc với lược tròn tạo độ phồng: Chải mượt và làm phồng tóc những vùng tóc bị xẹp**

- Chia tóc thành từng phần nhỏ, khoảng 2-3 cm.
- Lắp đầu lược tròn tạo độ phồng vào máy tạo kiểu.
- Kẹp phần tóc vào đầu lược, cuộn phần đuôi tóc vào trong.
- Giữ tóc trong vài giây cho đến khi phồng, sau đó thả ra.
- Lắp lại thao tác trên với các phần tóc khác

Mẹo: Để giữ nếp phồng hơn, hãy sử dụng keo xịt tóc sau khi tạo kiểu



CHỨC NĂNG TỰ LÀM SẠCH

Trước khi khởi động, nhấn và giữ đồng thời các nút nhiệt độ và tốc độ gió, sau đó bật máy. Chức năng tự làm sạch được kích hoạt. Động cơ được đảo ngược để thổi bụi 8 giây ở tốc độ trung bình, trong quá trình làm sạch bụi, đèn LED nhiệt độ tắt và đèn LED tốc độ gió nhấp nháy. Sau khi được làm sạch, trạng thái bộ nhớ trước khi tắt máy trước đó được khôi phục.

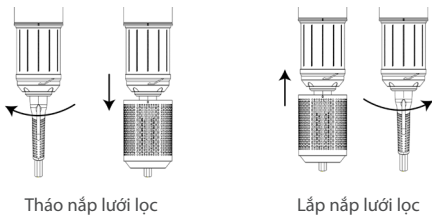
LAU CHÙI / BẢO QUẢN

Lau Chùi

- Trước khi vệ sinh, hãy rút phích cắm của thiết bị và để thiết bị nguội hoàn toàn.
- Không nhúng thiết bị, dây nguồn và phích cắm vào nước hoặc bất kỳ chất lỏng nào khác.
- Không sử dụng chất tẩy rửa, chất mài mòn và bất kỳ dung môi nào để vệ sinh thiết bị.
- Xoay về phía bên trái để tháo nắp lưới lọc.
- Dùng bàn chải để làm sạch bên trong và bên ngoài lưới lọc. Không sử dụng nước để làm sạch nắp lưới lọc, nếu không có thể gây ra trục trặc.
- Sau khi vệ sinh xong, xoay về phía bên phải để lắp nắp lưới lọc.

Bảo Quản

- Để thiết bị nguội hoàn toàn và làm sạch trước khi cất đi.
- Không quấn dây nguồn quanh thân máy vì điều này có thể làm hỏng dây.
- Bảo quản thiết bị ở nơi khô ráo, thoáng mát, xa tầm tay trẻ em và người khuyết tật.



Tháo nắp lưới lọc

Lắp nắp lưới lọc

CHUNG TAY BẢO VỆ MÔI TRƯỜNG



Hãy tuân thủ những quy định bảo vệ môi trường của địa phương: đem những thiết bị điện không còn sử dụng đến trung tâm xử lý chất thải phù hợp.


BlueStone

Hypersonic Hair Dryer | Model **HSB-1751**

User manual

Hypersonic Hair Dryer



- **Standard Compliance**

BlueStone products are manufactured under the Standards and the technical rules for product safety design and testing.

BlueStone products and associated accessories intended for professional, industrial-process under CE (The European Conformity), RoHS (Restriction of Hazardous Substances), assembling test and lot test.

- **Industrial design**

BlueStone provides products with industrial design and color variations offering a broad range of possibilities for customers. Through the experienced designers and technicians, BlueStone design has highly reliable solutions so the customers are assured of quality designed systems that meet stringent industry and international compliance regulations.

- **After sales service**

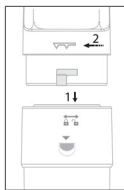
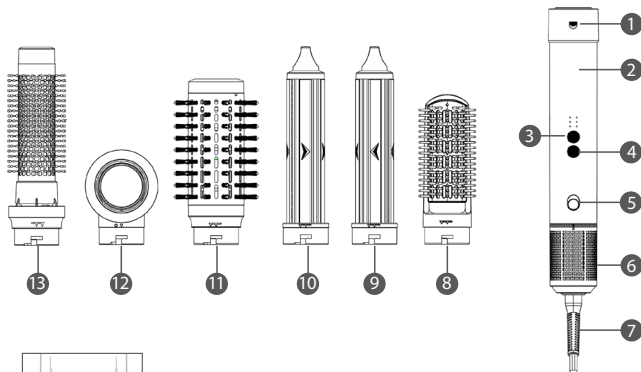
After sales service is considered by BlueStone as a major concern for our customers. With such, we provide our BlueStone products with a 2 years guaranteed warranty that help our end user feel at ease.

SPECIFICATION

Voltage: (220-240) V ~ 50/60 Hz

Power: (1300-1500) W

GENERAL DESCRIPTION



Lock attachments



Release attachments

1	Lock accessory button
2	Housing
3	Wind speed button
4	Temperature button
5	Power switch
6	Detachable cover

7	Rotating tail power cord
8	Straight brush
9	Left curling iron
10	Right curling iron
11	Volumizer Round brush
12	Styling nozzle
13	Curl comb

SAFETY NOTICE

- 1** Do not switch on before checking the voltage on the specification plates is the same as that in your home.
- 2** Switch off when not in use, even if for a moment.
- 3** Children are not aware of potential hazards when using electrical appliances.
- 4** Therefore make sure they are under supervision whenever they use the machine.
- 5** If the power supply cord is damaged, it must be replaced by the manufacturer, its after-sale service or a similarly qualified person in order to avoid a hazard.
- 6** For additional protection the installation of a residual current device with a rated residual operating current not exceeding 30mA is advisable in the electrical circuit supplying the bathroom. Ask your installer for advice.
- 7** Never submerge or wet the dryer, even for cleaning purpose.
- 8** Never lay it down when in or after use on humid pillow or blanket, don't jam in wind-in-lid, so as towel, clothing, etc.
- 9** Always unplug the appliance after use.
- 10** Do not unplug by pulling on the cord.
- 11** Do not clean with abrasive or corrosive products.
- 12** Do not direct the airflow towards the eyes or other sensitive areas.
- 13** Do not repair the unit by yourself if you are unclear about this appliance because of high voltage inside.
- 14** Do not touch or place on flammable surface after plugging out because the heating element is still hot.
- 15** DO NOT use the appliance when hands are wet.
- 16** DO NOT use it when the cord is destroyed. It must be sent to professional service.
- 17** When using the appliance in the bathroom, unplug it after use since the proximity of water presents a hazard even when the machine is switched off.
- 18** Avoid contact of hot surfaces of the unit with your face, neck or other open parts of your body.
- 19** This appliance is not intended for use by persons (including children) with reduced physical, sensory or mental capabilities, or lack of experience and knowledge, unless they have been given supervision or instruction concerning use of the appliance by a person responsible for their safety.

WARNING



- DO NOT use this appliance near the bathtubs, basins or other vessel.
- DO NOT use this appliance near water.

OVER HEATING PROTECTION:

If the appliance overheats, it will switch off automatically. Unplug the appliance and let it cool down for a few minutes.

Caution: For those with weak or damaged hair, consultation with a hair care professional is essential before use.

HOW TO USE

1. To attach the accessory, insert it into the front coil and rotate clockwise until locked. To remove, push the lock button down to the bottom, rotate counterclockwise, and pull outwards.
2. The mechanical power switch is a sliding switch. O position represents the device off, and I position represents device on. By default, the device starts with the wind speed set to the first gear and the temperature set to the first level. The device remaining the previous power-off state in the next startup.
3. Press the button  to select the wind speed setting 1-2-3 corresponding to the right light column lighting up 1-2-3 lights
4. Press the button  to select the temperature mode 1-2-3 – Cool. In Cool mode, the temperature display column on the left will not display the light.

Hair styling tips:

- Moisturize your hair: Always start with moisturizing your hair. After shampooing, use a soft towel to remove excess water, then blow dry about 30% before applying any hair products.
- Divide hair into sections: To create curly hair, divide hair into small curls and use specialized dryer heads. When curling your hair, roll it from the ends to the roots, creating soft and natural curls.

INSTRUCTIONS FOR USE OF EACH HEAD

Curl comb :

- Divide hair into small sections, about 2-3 cm wide.
- Attach the curling iron to the hair styler.
- Clamp the hair section into the curling iron, starting from the ends and rolling up to the roots.
- Hold the hair for a few seconds until curled, then release.
- Repeat the process on the other hair sections

Tips: To adjust the curl, adjust the temperature and wind speed of the hair dryer



Curling iron: Roll your hair into the curling head, quickly creating soft, natural curls

- Divide hair into small sections, about 2-3 cm wide.
- Attach the wavy head to the hair styler.
- Clamp the hair section into the wavy head, clamp it upside down.
- Hold the hair for a few seconds until wavy, then release.
- Repeat the process on the other hair sections

Tips: To create natural waves, adjust the temperature and wind speed of the hair styler



Straight brush: Divide your hair into small sections, use the straight comb to create smooth, straight hair quickly.:

- Divide your hair into small sections, about 2-3 cm.
- Insert the straight brush head into the styler.
- Brush your hair from the roots down to the ends
- Continue brushing your hair until it is straight

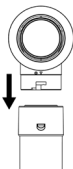


Styling nozzle: Dry hair gently and quickly

- Attach the drying head to the hair dryer.
- Dry hair from a distance of about 30 cm, move the hair dryer continuously to avoid burning hair.
- Dry hair until completely dry

Tips:

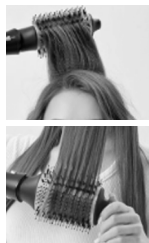
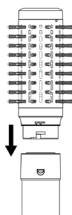
- To protect hair from high heat, use the cool drying mode or dry at low heat.
- Use hair protection products before drying to prevent hair damage.



Smooth and volumize flat hair

- Divide hair into small sections, about 2-3 cm wide.
- Attach the C-curl iron to the hair dryer.
- Clamp the hair section into the curling iron, roll the ends of the hair inward.
- Hold the hair for a few seconds until curled, then release.
- Repeat the process on the other hair sections.

Tips: To hold the curl longer, use hairspray after styling



SELF-CLEANING FUNCTION

Before starting, press and hold the temperature and wind speed buttons at the same time, and then turn on the machine. Self-cleaning function is worked. The motor is reversed to blow 8s ash cleaning at medium speed, during the ash cleaning process, the temperature LED is turned off, and the wind speed LED light flashes. After the ash is cleaned. The memory state before the previous shutdown is restored.

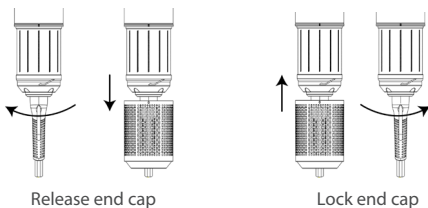
CLEANING/ CARING

Cleaning/ Care

- Before cleaning unplug the unit and let it cool down completely.
- Do not immerse the unit, the power cord and the power plug into water or any other liquids.
- Do not use detergents, abrasives, and any solvents to clean the unit.
- Rotate towards left side to release the end cap.
- Use brush to clean the inside and outside of the grille. Do not use water to clean the grille, otherwise it may cause malfunction.
- After cleaning, rotate towards right side to lock the end cap

Storage

- Let the unit cool down completely and clean it before taking away for storage.
- Do not wind the power cord around the unit body as this can damage the cord.
- Keep the unit in a dry cool place out of reach of children and disabled persons



ENVIRONMENT FRIENDLY DISPOSAL



You can help protect the environment!
Please remember to respect the local regulations: hand in the non-working electrical equipments to appropriate waste disposal center.

BlueStone

HAIRCare

